

**Fakultet političkih nauka
MEDJUNARODNI EKONOMSKI ODNOSI**

**POKAZATELJI
USPJEŠNOSTI U
SPOLJNOJ TRGOVINI**



Spoljnotrgovinski pokazatelji

- **Pojam i oblici pokazatelja uspješnosti u međunarodnoj ekonomiji**
- **Uticaj ST na privredni rast (BDP)**
- **Uticaj ST na cijene**
- **Uticaj ST na zaposlenost**
- **Uticaj ST na platni bilans**
- **Spoljnotrgovinska razmjena CG**
- **Najznačajnije grupe poglavlja car.tarife**

POJAM I OBLICI POKAZATELJA

- **Značaj spoljne trgovine** na razvoj različit je u svakoj pojedinačnoj ekonomiji i zavisi od:
 - stepena razvijenosti privrede,
 - privredne strukture,
 - veličine nacionalnog tržišta,
 - privrednih kretanja na medjunarodnom tržištu, kao i od
 - ekonomske politike određene zemlje.
- **Faktori uključenosti nacionalne ekonomije u MEO** – veličina zemlje, privredna struktura, nivo i dinamika razvoja, produktivnost rada, tehnološki nivo i nivo konkurentnosti proizvodnje
- **Pokazatelji uspješnosti** u ST izražavaju uticaj ST na nacionalnu privredu i položaj određene zemlje na svjetskom tržištu
- Povoljna privredna struktura i opšta razvijenost privrede smanjuju zavisnost zemlje od uvoza, a povećavaju zavisnost zemlje od izvoza

Otvorenost privrede

- **Mjera uključenosti u međ.podjelu rada**, izražava koji dio razmjene određena zemlja vezuje sa drugim zemljama i koliko je zavisna od drugih zemalja (međusobna zavisnost u razvoju sa drugim zemljama). Mjeri stepen zavisnosti zemlje od drugih zemalja
- Najčešće se **mjeri** putem **udjela izvoza i uvoza u BDP**, kao koeficijent otvorenosti i zavisnosti zemlje od spoljne trgovine,
- Relativni značaj i stepen zavisnosti zemlje od spoljne trgovine mjeri se i preko **uvoza i izvoza per capita**

Otvorenost privrede – učešće uvoza i izvoza u BDP, koeficijent otvorenosti

x - zavisnost zemlje od izvoza

(sklonost izvozu), tj. učešće izvoza u nacionalnoj proizvodnji za određenu godinu

X – ukupan izvoz zemlje u određenoj godini (samo roba ili zajedno sa uslugama)

m – zavisnost zemlje od uvoza

(sklonost uvozu), tj. učešće uvoza u nacionalnoj proizvodnji za određenu godinu

M – ukupan uvoz određene zemlje u određenoj godini (samo roba ili zajedno sa uslugama)

x+m - ukupna zavisnost zemlje od izvoza i uvoza

Y – BDP određene zemlje u određenoj godini / BDP/

Sklonost izvozu

Pokazatelj izvozne zavisnosti

$$x = X/Y$$

Sklonost uvozu

pokazatelj uvozne zavisnosti

$$m = M/Y$$

Ukupna zavisnost zemlje od uvoza i izvoza

$$x + m = \frac{X + M}{Y}$$

CRNA GORA - indikatori spoljnoekonomske neravnoteže

CRNA GORA	2007	2008	2009	2010	2011	2012	2013	2014	2015
BDP, mlrd €	2.680,0	3.085,6	2.980,9	3.125,1	3.264,8	3.181,5	3.362,5	3.457,9	3.625,0
Izvoz roba (f.o.b.), mil € - /X/	483,4	450,4	296,3	356,6	476,5	391,9	395,7	357,5	325,3
Izvoz roba u BDP-u, (sklonost izvozu)X/Y	18	15	10	11	15	12	12	10	9
Uvoz roba (f.o.b.), mil € /M/	2.027,8	2.475,7	1.617,9	1.623,8	1.782,6	1.781,1	1.724,3	1.733,9	1.788,8
Uvoz roba u BDP-u (sklonost uvozu) M/Y	76	80	54	52	55	56	51	50	49
Koeficijent otvorenosti (roba) (X+M)/Y	94	95	64	63	69	68	63	60	58
Robni deficit	- 1.544,4	- 2.025,3	-1.321,6	-1.267,2	-1.306,1	-1.389,2	-1.328,6	-1.376,4	-1.463,5
Robni deficit, % od BDP-a	58	66	44	41	40	44	40	40	40
Pokrivenost uvoza izvozom X/M, robe	24	18	18	22	27	22	23	21	18
Saldo usluga	395,02	371,17	400,56	464,28	589,26	612,25	573,1	690,3	789,2
Izvoz roba i usluga, mil €	1.156,4	1.226,4	1.027,8	1.157,7	1.382,6	1.389,4	1.391,6	1.388,1	1.539,2
Uvoz roba i usluga, mil €	2.305,7	2.880,5	1.948,8	1.960,6	2.099,6	2.166,4	2.147,1	2.074,2	2.213,6
Pokrivenost uvoza izvozom, robe i usl	50	43	53	59	66	64	75	67	70
Stepen otvorenosti, robe i usluge	1,00	1,00	1,08	1,13	1,06	1,01	1,00	1,00	
Trgovinski bilans, mil €	-1.149,3	-1.654,1	-921,0	-802,9	-717,0	-777,0	-755,5	-686,1	-684,4
Trgovinski bilans,% BDP-a	43	54	31	26	22	25	23	20	19
Bilans tekućeg računa, mil €	-1.058,7	-1.535,2	-830,3	-710,2	-573,4	-587,6	-486,6	-525,8	482,8
Bilans tekućeg računa, % BDP-a	40	50	28	23	18	18	14,5	15,2	13,3
Net FDI, mil €	567,78	581,95	1.066,50	552,11	389,10	461,59	323,9	353,9	619,3
Net FDI, % BDP-a	21,2	18,9	35,8	17,7	11,9	14,5	9,6	10,2	11,3
Državni dug, mill €	737,2	894,7	1.140,2	1.270,7	1.483,5	1.699,5	1.933,7	2.022,2	2.361,6
JAVNI DUG (od 2014), % BDP-a	27,5	29,0	38,3	40,9	45,9	54,0	58,1	59,0	65,1
Državne garancije (mil EUR)		67,20	149,60	355,60	373,10	388,20	313,49	303,6	313
Izdate državne garancije (% BDP-a)		2,2	5,0	11,5	11,5	12,3	9,4	9	9

CRNA GORA - indikatori spoljnoekonomske neravnoteže

Indikatori spoljnoekonomske neravnoteže	2016	2017	2018	2019	2020	2021
Izvoz roba (f.o.b.), mil € - /X/	350.8	382.4	436.1	465.495		
Izvoz roba u BDP-u, (sklonost izvozu) X/Y	9%	9%	9%	9%		
Uvoz roba (f.o.b.), mil € /M/	2,008.5	2,242.5	2,485.2	2531.0		
Uvoz roba u BDP-u (sklonost uvozu) M/Y	51%	52%	53%	52%		
Koeficijent otvorenosti (robe) (X+M)/Y Zavisnost zemlje od uvoza i izvoza	60%	61%	63%	61%		
Robni deficit	-1,657.7	-1,860.1	-2,049.2	-2,065.5		
Robni deficit, % od BDP-a	42%	43%	44%	42%		
Pokrivenost uvoza izvozom X/M, robe	17%	17%	18%	18%		
Prihodi od usluga - izvoz, mil €	1,254.6	1,382.4	1,563.3	1,697.82		
Usluge - uvoz, mil €	485.5	530.6	626.7	677.583		
Saldo usluga (mil €)	769	852	937	1,020		
Izvoz roba i usluga, mil €	1,605.4	1,764.8	1,999.3	2,163.3		
Uvoz roba i usluga, mil €	2,494.0	2,242.5	2,485.2	2,531.0		
Pokrivenost uvoza izvozom, robe i usluge	64%	79%	80%	85%		
Trgovinski bilans, mil € /Saldo uvoza i izvoza/	-888.6	-1,008.2	-1,112.6	-1,045.2		
Trgovinski bilans,% BDP-a	22%	23%	24%	21%		
Bilans tekućeg i kapitalnog računa, mil €	-641.2	-691.5	-792.8	-744.0		
Bilans tekućeg i kapitalnog računa, % BDP	16%	16%	17%	15%		
Net FDI, mil €	371.6	484.3	322.5	345.2		
Net FDI, % BDP-a	9%	11%	7%	7%		
Neto javni dug, mil € (depozitima MF)	2,546.1	2,758.8	3,268.7	3,788.8		
JAVNI DUG, % BDP-a	64.4%	64.2%	70.1%	77.2%		
Državne garancije, izdate (mil EUR)	395.88	312.8	287.49	244.3		
Izdate državne garancije (% BDP-a)	10.0%	7.3%	6.2%	5.0%		

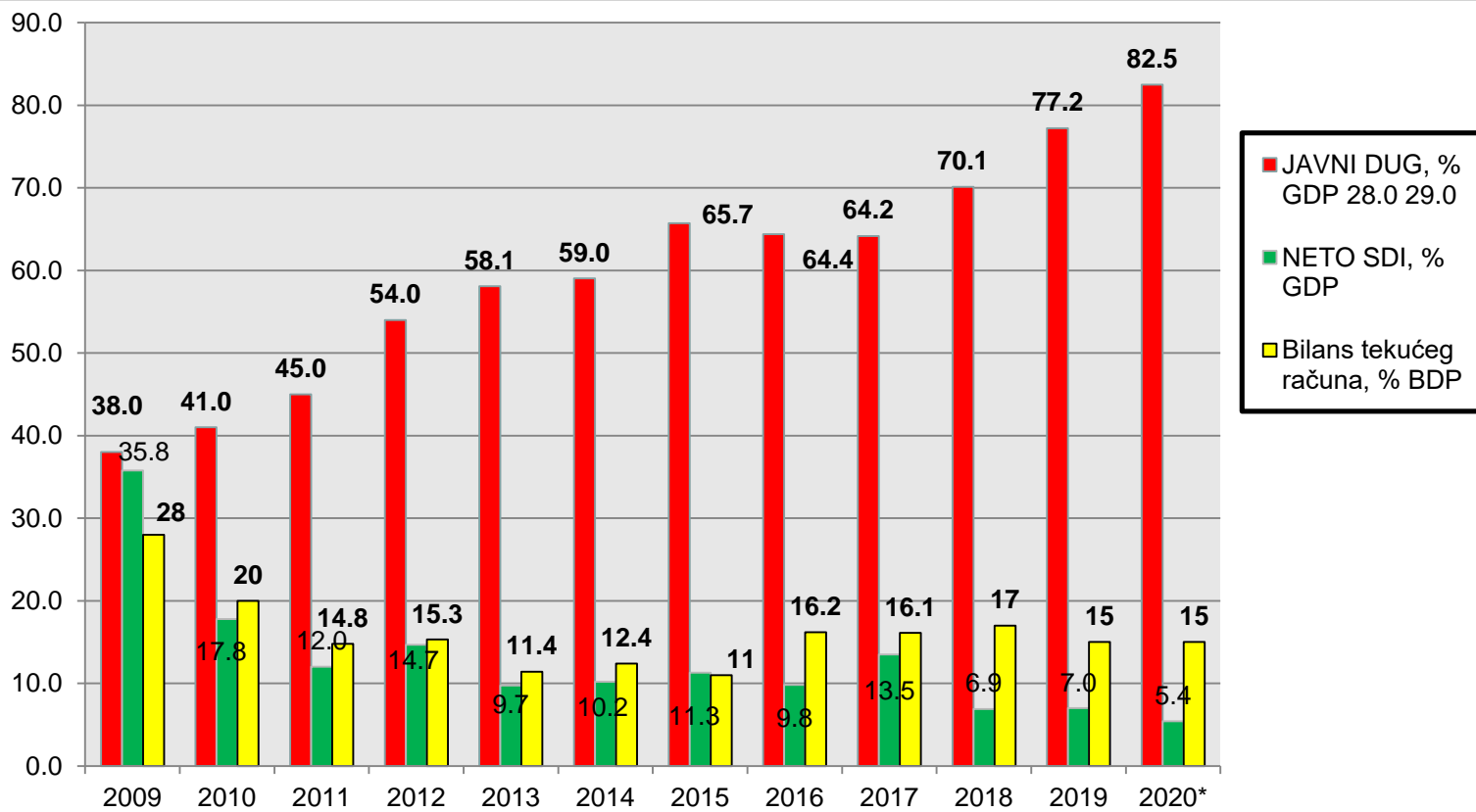
IZABRANI MAKROEKONOMSKI INDIKATORI

OPIS	2007	2008	2009	2010	2011	2012	2013	2014	2015	2016	2017	2018	2019	2020	2021
BDP, mil EUR	2,680.0	3,085.6	2,980.9	3,104.0	3,234.0	3,149.0	3,327.0	3,425.0	3,626.0	3,954.2	4,299.1	4,663.1	4,950.7		
BDP, realni rast u %	10,7	6,9	-5,7	2,5	3,2	-2,5	3,3	1,5	4,3	2,9	4,7	5,1	4,1	-12,4	6,9
BDP/pc u €	4,280	4,908	4720	5006	5,211	5,115	5,413	5,564	5,832	6,354	6,907	7,493	7,957		
Industrijska proizvodnja	0,1	-2	-32,2	17,5	-10,3	-7,1	10	1,8	3	-4,6	4,3	5,3	3,2		
Ukupno zaposleni, u 000	156,410	166,220	174,15	161,74	163,40	166,53	171,474	171,158	175,899	177,908	182,368	190,132	203,545		
Reg. Nezaposleni	31,465	28,394	30,169	32,026	30,521	30,188	32,190	33167	34,585	42,927	50,510	43,612	36,693		
Registrovana stopa nezaposlenosti ZZZ	11,9	10,7	11,4	11,1	13,3	13,0	13,7	14,3	14,9	18,5	21,8	18,8	15,8		
Prosječna neto zarada u €	338	416	463	479	476	487	479	477	490	499	510	511	515		

Izazovi upravljanja javnim dugom

Ekonomska kriza – manje
ekonomske aktivnosti i manje
novih radnih mjesta

Redukcija javne potrošnje
Redukcija investicija
Redukcija edukacija i
studijskih boravaka...



Do 2013, podaci se odnose na državni dug, bez duga JLS, a za 2014-15. kalkulacija se odnosi na javni dug (državni dug+dug JLS – depoziti MF)

Bilateralni trgovinski partneri

- Ako se ukupan izvoz između dvije zemlje podjeli sa ukupnim uvozom, dobije se **koeficijent važnosti**, odnosno značajnosti jedne zemlje za drugu

$$X_{1,2} / M_{1,2}$$

Uvoz iz Hrvatske u CG u 2012	Udio uvoza iz HR u CG u ukupnom uvozu CG	Udio ove stavke u ukupnom robnom izvozu Hrvatske	Važnost
	1.820.850	9.609.216	CG
110.436	6%	1,15%	1,3
Izvoz iz CG u Hrvatsku u 2012. godini	Udio izvoza CG u HR u ukupnom izvozu CG	Udio ove stavke u ukupnom robnom uvozu Hrvatske	HR
	366.896	16.163.722	0,8
83.544	23%	0,52%	

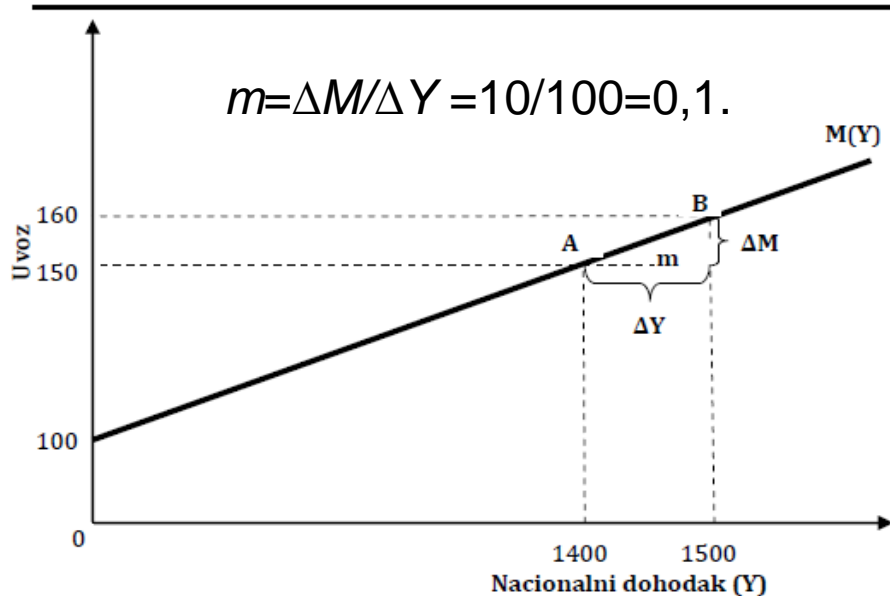
Uticaj spoljne trgovine na domaću privredu

- Uticaj spoljne trgovine na domaću privredu mjeri se sa dvije vrste pokazatelja uspješnosti: mikro i makro pokazatelji (nivo preduzeća i nivo zemlje u cjelini).
- **Mikro pokazatelji uspješnosti** - pokazatelji na nivou preduzeća /postizanje što boljih spoljnotrgovinskih rezultata p-ća uz minimalne inpute/
- Uticaj spoljne trgovine na privredni rast – **makro pokazatelji uspješnosti**, pokazatelji na nivou zemlje u cjelini /uz što manje inpute ostvareni što bolji pokazatelji spoljne trgovine ekonomije kao cjeline/
- I jedna i druga grupa pokazatelja djeluje na:
privredni rast (nivo BDP), cijene, zaposlenost i platni bilans

Uticaj spoljne trgovine na privredni rast

- Na makro nivou, uticaj spoljne trgovine na BDP mjeri se putem tzv. **multiplikatora spoljne trgovine** i **multiplikatora investicija**
- Prosječna sklonost uvozu (M/Y) i izvozu (X/Y) – analitički instrumentarij
- Granična sklonost uvozu- GSU** - onaj dio **povećanog dohotka** koji se troši na uvoz, tj. dodajni koeficijent uvoza **$m = \Delta M / \Delta Y$**
- Npr. povećanje izvoza od 10 mil €, dovelo je do povećanja primanja stanovništva za 10 mil €. Stanovništvo troši taj **povećani dohodak**. Ako ga troši pretežno na kupovinu uvozne robe, onda se povećava GSU. U srazmjeri utrošenih sredstava na uvoznu robu, dolazi do odliva dohotka u inostranstvo, što smanjuje prvobitno ostvareni pozitivan uticaj ostvarenog izvoza na dohodak.

Uvozna funkcija zemlje



Pri porastu Nac.doh. za jedan dolar ($\Delta Y = 1\$$), zemlja na uvoz troši 10 centi.
Uvoz raste kad raste dohodak.

GSU pokazuje koji deo porasta dohotka u zemlji odlazi na uvoz robe i usluga, (što pogoršava trg. bilans, jer se jedan dio Dohotka ostvarenog npr. izvozom, opet odliva u inostranstvo.

Za razliku od GSU koja je konstantna u ovom slučaju, **prosječna sklonost uvozu** u tačkama A i B, opada sa rastom dohotka: u tački A, $\emptyset M = M/Y = 150/1400 = 0,107$, a u tački B, $\emptyset M = M/Y = 0,106$

Ako stavimo u odnos graničnu i prosječnu sklonost uvozu dobijamo **dohodnu**

elastičnost uvoza - procentualna promjena uvoza u odnosu na procentualnu promjenu dohotka
 $\eta_Y = (\Delta M / \Delta Y) / (M / Y) = m / \emptyset M$

- **Autonomni izvoz** - dovodi do stvaranja novog dohotka (npr. država uzme zajam u inostranstvu za uvoz opreme za izgradnju elektrane. Kada se elektrana završi, proizvodi struju. Ako se vrši izvoz struje, on omogućava otplatu zajma i kreiranje većeg BDP-a. To je tzv. iznenadni ili novi izvoz.
- **Dodajni koeficijent potrošnje /granična sklonost potrošnji/**
 $c = \Delta c / \Delta y$, onaj dio povećanog BDP koji se troši na kupovinu domaćih dobara (potrošnja u zemlji i kreiranje dodatnog dohotka), a GSU je onaj dio povećanog BDP koji se troši na **dodatni uvoz** $m = \Delta M / \Delta Y$ (isključenje iz potrošnje, odliv dohotka u inostranstvo)
- Pod pretpostavkom da se novi dohodak od izvoza troši na potrošnju u zemlji i uvoz (**C** i **M**), računamo **MULTIPLIKATOR IZVOZA**, koji će nam pokazati koji će ukupni (novi) dohodak nastati zbog nekog (prethodnog) novog (dodatog) izvoza
- Proizilazi sljedeći odnos: **$K = 1/m = 1 / (1-c)$**
 što predstavlja **multiplikator izvoza**, koji je jednak recipročnoj vrijednosti GSU i pokazuje koliki će ukupni novi (dodatni) dohodak **nastati** zbog nekog novog dodatnog izvoza.
- ŠTO JE MANJA GSU, A VEĆA KUPOVINA DOMAĆIH PROIZVODA, TO JE IZVOZNI MULTIPLIKATOR VEĆI
- **Multiplikator izvoza je broj koji pokazuje koliko će ukupni novi (inducirani) dohodak nastati zbog nekog autonomnog izvoza**

3. UTICAJ SPOLJNE TRGOVINE NA CIJENE

Miks mjera za savlađivanje inflacije (prekomjernog rasta cijena):

1. Pravilna monetarna politika (potrebna količina novca u opticaju)
 2. Pravilna fiskalna politika radi uravnoteženja budžeta i upravljanja agregatnom tražnjom, da ona ne bude ni prevelika ni nedovoljna
 3. Ispravna spoljnotrgovinska politika (stanje platnog bilansa, priliv i odliv kapitala i stabilan devizni kurs)
 4. Kontrola ponašana kompanija i sindikata da bi se izbjegla troškovna inflacija
 5. Investiciona politika, korišćenje kapaciteta, produktivnost i konkurentnost u proizvodnji..
- **ODNOSI RAZMJENE – TERMS OF TRADE** : Koliko će dohotka pojedina zemlja zaraditi u spoljnoj trgovini i kakav će spoljnotrgovinski multiplikator biti, zavisi i od **odnosa izvoznih i uvoznih cijena**, kao najkvalitetnijeg uticaja na dohodak
 - **Odnosi razmjene** su odnosi izmedju prodajnih i kupovnih cijena, odnosno izmedju izvoznih /Px/ i uvoznih /Pm/ cijena određene zemlje u dva različita vremenska perioda

Odnosi razmjene

- T – odnos cijena
- IP_x – indeks izvoznih cijena
- IP_m – indeks uvoznih cijena
- Q_x, Q_m – količine izvoza, tj. uvoza
- P_x, P_m – prosječne izvozne, tj. uvozne cijene
- 0, 1 – vremenski periodi

Odnos izvoznih prema uvoznim cijenama

$$T = IP_x / IP_m$$
$$= P_{x1} \times Q_{x0} / P_{x0} \times Q_{x0} / P_{m1} \times Q_{m0} / P_{m0} \times Q_{m0} \leftrightarrow 1$$

$T > 1$ - **poboljšanje** odnosa razmjene izvoznih prema uvoznim cijenama u posmatranom uporednom periodu tj. za istu količinu izvoza dobila se veća količina uvoza, što direktno pozitivno utiče na nivo BDP i privredni rast

Praćenje odnosa cijena posebno važno za analizu položaja ZUR, tj. **cijena primarnih proizvoda i sirovina na svjetskom tržištu**

Na dugi rok tendencija je relativnog smanjenja cijena sirovina i primarnih proizvoda u odnosu na cijene industrijske robe iz RZ

Primjeri odnosa cijena

- Malezija je za jedan kamion davala Njemačkoj 1960. godine 4 t kaučuka, a 2004. godine čak 12 t kaučuna
- Za jedan teški kamion Francuska je dobijala 1975. godine 2000 t kalciniranih fosfata iz Jordana, a 2005. godine 3000 t
- Za jedan traktor UK je 1970. g. dobijala 20 t banana iz Perua, a 2007. g. 100 t
- ZUR – “periferija svjetske privrede”, a RZ – “centar”
- U ZUR se smanjuje dohodak, akumulacija, zaposlenost, kupovna moć, a time i životni standarda u ovim zemljama i pogoršava platni bilans

- U relativno malim zemljama, karakter privredne dinamike u značajnom stepenu zavisi od karaktera i prirode međunarodnih trgovinskih tokova
- **Zemlje izvoznice primarnih proizvoda** su sudbonosno zavisne od cijena koje se formiraju na svjetskim tržištima primarnih proizvoda
- **Primarni proizvodi (izvoz):** sirova nafta, poljoprivredni proizvodi (za ishranu, pića, sirovine – repromaterijal za dalju industrijsku preradu), metali i minerali, prirodna đubriva
- Ugalj, nafta, gas, kakao, kafa, čaj, palmino ulje, kokosovo ulje, soja, kukuruz, pirinač, pšenica, banane, meso, pomorandže, šećer, drvo (trupci, rezano drvo), pamuk, vuna, juta, prirodni kaučuk, duvan, aluminijum, bakar, zlato, ruda gvožđa, olovo, nikel, srebro, kalaj, cink.



**London Metal Exchange
LME Aluminium price graph**
http://www.lme.com/aluminium_graphs.asp

Platni bilans

- **Platni bilans** (bilans transakcija) - sistemski pregled svih transakcija koje rezidenti jedne zemlje obave u jednom periodu vremena sa rezidentima drugih zemalja.
- **Tekući bilans** (bilans tekućih transakcija) i **Kapitalni bilans** (bilans kapitalno-finansijskih transakcija)
- **Tekući bilans:** uvoz i izvoz roba (trgovinski bilans), međunarodnog prometa usluga i međunarodnog kretanja faktora proizvodnje (bilans transfera).
- **Kapitalni bilans (kapitalni i finansijski račun):** dugovanja i potraživanja po osnovu otplate i prenosa kapitala u vidu kredita (zajmova), portfolio plasmana, direktnih ulaganja, te promjene u deviznim rezervama zemlje.
- **Deficit platnog bilansa** pokazuje koliko država kao cjelina (privreda, građani, budžet) **više troši nego što stvara.**
- **Zaduženje u inostranstvu** predstavlja odloženo plaćanje.

Potraživanja (+)	Obaveze (-)
A. Tekući bilans	
Izvoz robe	Uvoz robe
Izvoz usluga	Uvoz usluga
Prihodi od investicija u inostranstvu (kamata i dividende)	Rashodi od stranih investicija (kamate i dividende)
Priliv tekućih transfera (doznake, penzije, pomoć, pokloni)	Odliv tekućih transfera (doznake, penzije, pomoć, pokloni)
B. Kapitalni bilans	
Priliv stranih direktnih investicija	Odliv stranih direktnih investicija
Priliv portfolio investicija	Odliv portfolio investicija
Priliv kapitala po osnovu kredita	Odliv kapitala po osnovu kredita
Smanjenje monetarnih rezervi	Povećanje monetarnih rezervi

	2019		
1. TEKUĆI RAČUN (1.A+1.B+1.C)	-744,107	3. FINANSIJSKI RAČUN****	-860,216
1.A SALDO ROBA I USLUGA	-1,045,240	NETO POVEĆANJE FINANSIJSKE AKTIVE	175,497
1.A.a Robe****	-2,065,472	NETO POVEĆANJE FINANSIJSKIH OBAVEZA	1,035,713
Izvoz	465,495	3.1. Direktno investicije, neto (=aktiva-obaveze)	-345,242
Uvoz	2,530,968	NETO POVEĆANJE FINANSIJSKE AKTIVE	67,424
1.A.b Usluge	1,020,232	3.1.1 Vlasnički kapital i akcije investicionog fonda	7,592
Prihodi	1,697,815	3.1.2 Dužnički instrumenti	59,832
Rashodi	677,583	NETO POVEĆANJE FINANSIJSKIH OBAVEZA	412,666
1.A.b.3 Transport	57,309	3.1.1 Vlasnički kapital i akcije investicionog fonda	245,996
Prihodi	352,759	3.1.2 Dužnički instrumenti	166,670
Rashodi	295,450	3.2. Portfolio investicije, neto (=aktiva-obaveze)	-297,111
1.A.b.4 Putovanja - turizam	1,046,297	NETO POVEĆANJE FINANSIJSKE AKTIVE	30,609
Prihodi	1,098,324	3.2.1 Vlasnički kapital i akcije investicionih fondova	16,908
Rashodi	52,028	3.2.2 Dužničke hartije od vrijednosti	13,701
1.A.b.5 Građevinske usluge	-1,159	3.2.2.1 Centralna banka	0
Prihodi	37,403	3.2.2.2 Depozitne institucije osim centralne banke	110
Rashodi	38,561	3.2.2.3 Država	0
1.A.b.10 Ostale poslovne usluge	-42,426	3.2.2.4 Ostali sektori	13,590
Prihodi	111,143	NETO POVEĆANJE FINANSIJSKIH OBAVEZA	327,719
Rashodi	153,569	3.2.1 Ulaganja u vlasnički kapital i akcije investicionih fondova	2,838
Ostale usluge	-39,789	3.2.2 Dužničke HOV	324,882
Prihodi	98,186	3.2.2.1 Centralna banka	0
Rashodi	137,975	3.2.2.2 Depozitne institucije osim centralne banke	9,769
1.B. Primarni dohodak	16,835	3.2.2.3 Država	318,925
Prihodi	307,934	3.2.2.4 Ostali sektori	-3,812
Rashodi	291,099	3.3. Finansijski derivati, neto (=aktiva-obaveze)	-234
1.B.1 Kompenzacije zaposlenih	215,945	NETO POVEĆANJE FINANSIJSKE AKTIVE	-164
Prihodi	282,731	NETO POVEĆANJE FINANSIJSKIH OBAVEZA	70
Rashodi	66,785	3.4. Ostale investicije, neto (=aktiva-obaveze)	-533,675
1.B.2 Dohodak od međunarodnog ulaganja	-199,110	NETO POVEĆANJE FINANSIJSKE AKTIVE	-238,418
Prihodi	25,204	3.4.1 Ostali vlasnički kapital	0
Rashodi	224,314	3.4.2 Gotovina i depoziti	-202,570
1.B.2.1 Dohodak od direktnih investicija	-47,675	3.4.3 Krediti	-29,271
Prihodi	13,384	3.4.3.1 Centralna banka	0
Rashodi	61,059	3.4.3.2 Depozitne institucije, osim centralne banke	-21,614
1.B.2.1.1 Dohodak od vlasničkog kapitala i akcija investicionog fonda	-46,508	3.4.3.3 Država	0
Prihodi	11,408	3.4.3.4 Ostali sektori	-7,657
Rashodi	57,916	3.4.4 Šeme osiguranja, penzija i standardizovanih garancija	0
1.B.2.1.2 Dohodak od kamata	-1,167	3.4.5 Trgovinski krediti i avansi	-6,577
Prihodi	1,976	3.4.6 Ostala potraživanja/obaveze	0
Rashodi	3,144	NETO POVEĆANJE FINANSIJSKIH OBAVEZA	295,258
1.B.2.2 Dohodak od portfolio investicija	-46,937	3.4.1 Ostali vlasnički kapital	0
Prihodi	4,652	3.4.2 Gotovina i depoziti	48,259
Rashodi	51,589	3.4.3 Krediti	246,999
1.B.2.1.1 Dohodak od vlasničkih HOV i HOV investicionih	0	3.4.3.1 Centralna banka	0
Prihodi	0	3.4.3.2 Depozitne institucije, osim centralne banke	77,085
Rashodi	0	3.4.3.3 Država	-9,145
1.B.2.1.2 Dohodak od kamata	-46,937	3.4.3.4 Ostali sektori	179,059
Prihodi	4,652	3.4.4 Šeme osiguranja, penzija i standardizovanih garancija	0
Rashodi	51,589	3.4.5 Trgovinski krediti i avansi	0
1.B.2.3 Dohodak od ostalih investicija	-104,498	3.4.6 Ostala potraživanja/obaveze	0
Prihodi	7,168	3.4.7 Specijalna prava vučenja	0
Rashodi	111,666	3.5. Rezerve CBCG (promjene)	316,046
1.B.2.3.1 Povlačenje dobiti iz kvazi-korporacija	0	4. NETO GREŠKE I OMAŠKE (3-2-1)	-116,214
Prihodi	0		
Rashodi	0		
1.B.2.3.1 Dohodak od kamata	-104,498		
Prihodi	7,168		
Rashodi	111,666		
1.C. Sekundarni dohodak	284,297		
Prihodi	369,000		
Rashodi	84,702		
1.C.1 Država	48,654		
Prihodi	60,056		
Rashodi	11,402		
1.C.2 Finansijske korporacije, nefinansijske korporacije, domaćinstva i NPIShs	235,643		
Prihodi	308,944		
Rashodi	73,301		
Lični transferi	195,999		
Prihodi	239,376		
Rashodi	43,376		
Ostali tekući transferi	39,644		
Prihodi	69,568		
Rashodi	29,924		
od čega: Socijalna primanja	27,241		
Prihodi	38,229		
Rashodi	10,988		
2. KAPITALNI RAČUN	105		
Prihodi	606		
Rashodi	501		
SALDO TEKUĆEG I KAPITALNOG RAČUNA (neto pozajmljivanje (+) neto zaduživanje (-))	-744,002		

	GDP	3,654.51	3,954.21	4,299.09	4,663.13	4,950.72
R.br.	Naziv stavke	2015**	2016**	2017**	2018**	2019
1	TEKUĆI RAČUN	-401,675	-641,975	-691,497	-792,793	-744,107
1.A	SALDO ROBA I USLUGA	-674,859	-888,575	-1,008,231	-1,112,584	-1,045,240
1.A.a	Robe****	-1,463,731	-1,657,656	-1,860,064	-2,049,173	-2,065,472
1.A.a.1	Izvoz, f.o.b.	330,345	350,833	382,449	436,060	465,495
1.A.a.2	Uvoz, f.o.b.	1,794,076	2,008,488	2,242,513	2,485,232	2,530,968
1.A.b	Usluge	788,871	769,081	851,832	936,589	1,020,232
1.A.b.1	Izvoz	1,214,284	1,254,603	1,382,384	1,563,431	1,697,815
1.A.b.2	Uvoz	425,413	485,522	530,551	626,842	677,583
1.B	Primarni dohodak	80,047	34,567	88,296	54,942	16,835
1.B.1	Prihodi	247,699	257,828	274,444	303,712	307,934
1.B.2	Rashodi	167,652	223,261	186,148	248,770	291,099
1.C	Sekundarni dohodak	193,138	212,034	228,438	264,849	284,297
1.C.1	Prihodi	266,242	281,083	303,822	342,437	369,000
1.C.2	Rashodi	73,104	69,050	75,384	77,588	84,702
2	KAPITALNI RAČUN	-150	782	0	0	105
2.A	Prihodi	0	825	0	0	606
2.B	Rashodi	150	43	0	0	501
	SALDO TEKUĆEG I KAPITALNOG RAČUNA	-401,825	-641,192	-691,497	-792,793	-744,002
3	FINANSIJSKI RAČUN, neto (=aktiva-obaveze)*****	-297,060	-561,218	-676,839	-684,844	-860,216
3.A	NETO POVEĆANJE FINANSIJSKE AKTIVE	428,661	-123,696	214,766	517,347	175,497
3.B	NETO POVEĆANJE FINANSIJSKIH OBAVEZA	725,720	437,521	891,605	1,202,191	1,035,713
3.1	Direktne investicije, neto (=aktiva-obaveze)	-619,274	-371,568	-484,332	-322,484	-345,242
3.1.1	Neto povećanje finansijske aktive	11,064	-167,024	10,115	92,276	67,424
3.1.2	Neto povećanje finansijskih obaveza	630,338	204,543	494,448	414,760	412,666
3.2	Portfolio investicije, neto (=aktiva-obaveze)	-116,275	4,439	-26,208	-134,994	-297,111
3.2.1	Neto povećanje finansijske aktive	-13,689	54,287	-9,710	5,764	30,609
3.2.2	Neto povećanje finansijskih obaveza	102,586	49,847	16,498	140,758	327,719
3.3	Finansijski derivati, neto (=aktiva-obaveze)	0	0	0	-283	-234
3.3.1	Neto povećanje finansijske aktive	0	0	0	-43	-164
3.3.2	Neto povećanje finansijskih obaveza	0	0	0	240	70
3.4	Ostale investicije, neto (=aktiva-obaveze)	360,542	-323,060	-263,364	-428,680	-533,675
3.4.1	Neto povećanje finansijske aktive	353,338	-139,929	117,296	217,753	-238,418
3.4.2	Neto povećanje finansijskih obaveza	-7,204	183,131	380,660	646,433	295,258
3.5	Rezerve CBCG (promjene)	77,948	128,971	97,065	201,597	316,046
4	NETO GREŠKE I OMAŠKE (3-2-1)	104,765	79,975	14,658	107,949	-116,214

**Platni bilans
Crne Gore,
u 000 eura**

CBCG

6. Robna razmjena CG sa svijetom, ključni partneri i okvir spoljnotrgovinske politike

- **Spoljnotrgovinska razmjena Crne Gore** tokom tranzicione recesije 90'ih godina XX vijeka bilježila je negativan saldo. Glavni uzroci prvenstveno su posljedica tri ključna faktora: raspada države SFRJ i njenog jedinstvenog tržišta, rata u okruženju i sankcija međunarodne zajednice, što je dovelo do smanjenja ukupne privredne aktivnosti, drastične redukcije ekonomskih veza sa inostranstvom i smanjenja izvoza, kako roba (industrija), tako i usluga (turizam, pomorska privreda). Dinamično se mijenjala ukupna privredna struktura. Zaostali smo nekoliko tehnoloških generacija. Konkuretnost naših proizvoda na međunarodnom tržištu umnogome je smanjena

- **Spoljnotrgovinsku politiku u periodu nakon 2000. godine** karakteriše postepeno (do potpunog, nakon obnove nezavisnosti) preuzimanje nadležnosti u oblasti vođenja spoljnotrgovinske i carinske politike, kao i liberalizacija trgovine u regionu. Kroz sporazume o slobodnoj trgovini i trgovinu sa EU, kroz autonomne trgovinske olakšice, dolazi do postepenog, ali još uvijek nedovoljnog povratka Crne Gore u međunarodne trgovinske tokove. U navedenom periodu postoji jasna veza između dinamičnog procesa liberalizacije spoljne trgovine, blagog oporavka BDP-a i umjerene stope rasta uvoza, dok izvoz bilježi znatno sporiji rast. Crna Gora postaje otvoren, eurizovan ekonomski sistem sa visokom uvoznom zavisnošću, skromnim, nediversifikovanim i nekonkurentnim izvozom, visokom zavisnošću od eksterne tražnje i niskim nivoom pokrivenosti uvoza izvozom. Spoljnotrgovinski deficit prelazi četvrtinu BDP-a već 2004. godine, a pokrivenost uvoza izvozom pada ispod jedne trećine.

- **Crnogorski izvoz** se bazira prvenstveno na proizvodima tri sektora: proizvodnja i obrada metala, poljoprivredni proizvodi i proizvodi drvne industrije. Crna Gora ima izuzetno nediverzifikovan izvozni proizvod, a prema podacima iz 2004. godine ubjedljivo najveće učesće u izvozu Crne Gore je ostvareno u sektoru metalne industrije (62%), od čega izvoz nelegiranog aluminijuma iznosi 41%, zatim sektoru proizvodnje pića i duvana (15%), na trećem mjestu po vrijednosti ostvarenog izvoza nalazi sektor drvne industrije (8%), a svježi i prerađeni poljoprivredni proizvodi zastupljeni su sa manje od 3% u crnogorskom robnom izvozu. U drvnoj industriji najvažnije stavke u izvozu proizvoda ove industrije predstavljaju prosto obrađeno drvo (2,89% ukupnog izvoza) ili neobrađeno drvo (0,98%).

- **Nivo koncentracije izvoza roba u Crnoj Gori** danas je i dalje visok, posebno kada se poredimo sa malim zemljama (Malta, Kipar, Irska, Singapur, Estonija). Tako je **Herfindalov indeks koncentracije izvoza** za Crnu Goru 0,37 i daleko je iznad prosjeka za navedene male zemlje (0,26), koje imaju ne samo bolju diversifikaciju po broju proizvoda, već i po njihovom tehnološkom sadržaju i nivou prerade (veći indeks, veća koncentracija izvoza, posmatrano je 90 grupa roba koje se izvoze).
- U Crnoj Gori, po istraživanjima Svjetske banke, poslednjih godina, na **6 najvećih izvoznih kategorija** otpada čak 75% robnog izvoza (**aluminijum, vino, drugi metali uključujući čelik, metalni otpaci i proizvodi od drveta**), a na narednih 84 kategorije samo 22%. Drugim riječima, Crna Gora ima **najveću koncentraciju izvoza u regionu**. Herfindalov indeks povoljnije je i u Sloveniji (0,03), BiH (0,05) i Albaniji (0,02).

- **Uvozna proizvodna struktura Crne Gore** - kao ekonomski visoko otvoren sistem CG ima i uvozno zavisnu ekonomiju. Njen uvoz ukazuje na visoku diverzifikovanost uvoznih proizvoda, što znači da, kao mali i otvoren sistem, uvozimo robe iz gotovo svih „glava“ carinske tarife), a dvije najvažnije stavke predstavljaju uvoz električne energije (6,81%) kao i gorivo (5,24%), što povećava cijenu proizvoda crnogorskih proizvoda, i nepovoljno utiče na njihovu regionalnu konkurentnost.

Liberalan trgovinski režim

- Crna Gora je, u okviru procesa pristupanja Svjetskoj trgovinskoj organizaciji, i preuzetih obaveza u tom procesu, usvojila **Zakon o spoljnoj trgovini** već 2004. godine, kao i Uredbu o sprovođenju zakona o spoljnoj trgovini iste godine, koje su, sa amandmanima iz 2007.godine, potpuno usaglašeni sa WTO sporazumima.
- Trgovinski režim je veoma **liberalan**, a primjenjuju se **samo dozvoljene mjere zaštite** (antidamping, prekomjerna zaštita, pogoršanje odnosa razmjene koje značajno remeti bilanse razmjene), kao i **subvencije domaće proizvodnje, odnosno dozvoljene subvencije u oblasti poljoprivredne i industrijske proizvodnje.**

Spoljnotrgovinska razmjena CG

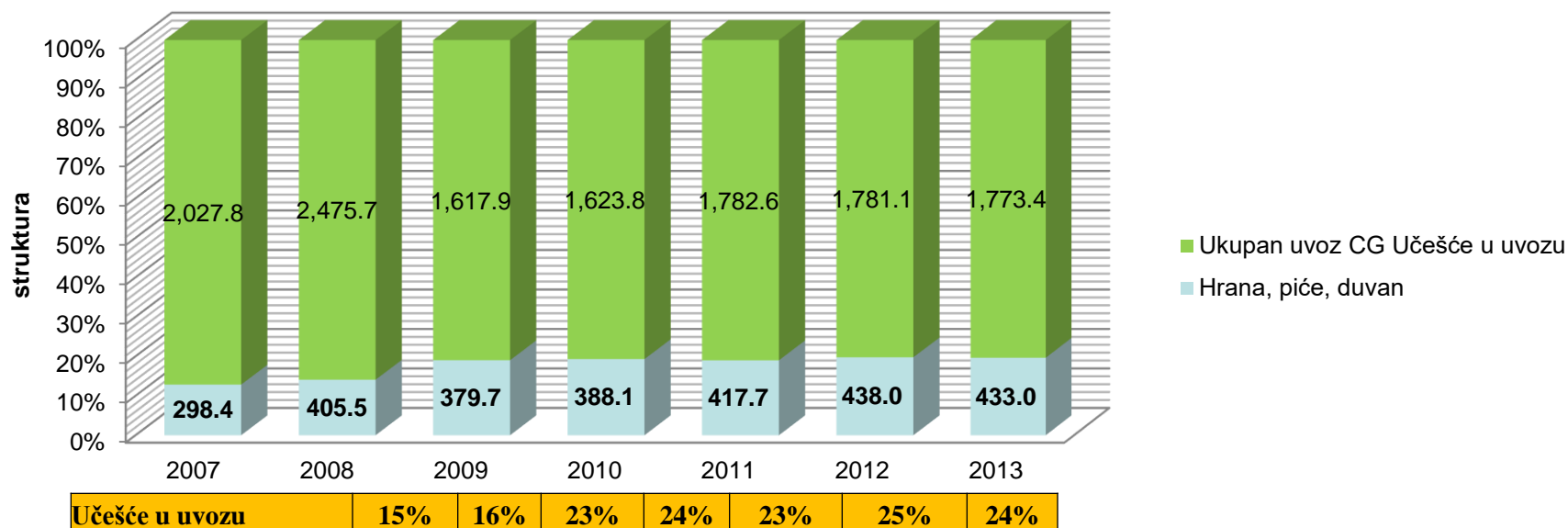
	UKUPNO			EVROPSKA UNIJA				CEFTA					KINA		OSTALE	
	Uvoz	Izvoz	Trgovinski bilans	UVOZ IZ EU	% u uk izvozu	IZVOZ U EU	% u uk, uvozu	UVOZ iz Cefta	% u uk izvozu	IZVOZ na Cefta	% u uk, uvozu	% u trg. Deficitu	% u uk izvozu	% u uk uvozu	Uvoz iz ostalih	Izvoz iz ostalih
2005	1,042,828	369,321	-673,506	507,548	49%	202,294	55%	331,785	32%	152,609	41%	27%	3.2%	0%	16%	4%
2006	1,457,350	441,133	-1,016,217	754,048	52%	300,790	68%	438,405	30%	133,626	30%	30%	3.9%	0%	14%	2%
2007	2,073,085	454,739	-1,618,346	1,025,281	49%	320,683	71%	612,307	30%	125,775	28%	30%	4.8%	0%	16%	2%
2008	2,529,736	416,165	-2,113,571	1,191,002	47%	263,711	63%	773,249	31%	142,521	34%	30%	4.9%	0%	17%	2%
2009	1,654,162	277,011	-1,377,152	701,508	42%	142,951	52%	567,786	34%	118,822	43%	33%	5.5%	0%	18%	5%
2010	1,657,326	330,367	-1,326,960	705,359	43%	188,862	57%	589,848	36%	126,477	38%	35%	5.4%	0%	16%	5%
2011	1,823,330	454,381	-1,368,949	807,146	44%	273,351	60%	726,171	40%	137,698	30%	43%	5.7%	0%	10%	9%
2012	1,820,850	366,896	-1,453,954	809,886	44%	189,004	52%	702,314	39%	143,667	39%	38%	7.2%	1%	10%	8%
2013	1,773,352	375,585	-1,397,767	784,201	44%	155,791	41%	687,091	39%	185,771	49%	36%	8.1%	1%	9%	8%
2014	1,784,214	333,166	-1,451,048	816,623	46%	119,215	36%	669,580	38%	151,754	46%	36%	7.4%	1%	9%	18%
2015	1,841,524	317,172	-1,524,353	759,771	41%	113,177	36%	698,476	38%	137,483	43%	37%	10.3%	2%	11%	18%
2016	2,061,688	325,846	-1,735,842	992,567	48%	122,376	38%	627,546	30%	146,800	45%	28%	9.0%	6%	12%	12%
2017	2,303,503	371,463	-1,932,039	1,091,585	47%	129,031	35%	717,605	31%	152,492	41%	29%	9.6%	2%	12%	22%
2018	2,553,580	400,107	-2,153,473	1,232,481	48%	179,578	45%	728,368	29%	160,786	40%	26%	10.0%	4%	13%	11%
2019	2,600,771	415,484	-2,185,288	1,254,314	48%	160,112	39%	743,354	29%	185,778	45%	26%	8.5%	4%	15%	13%

T. Spoljnotrgovinska robna razmjena sa državama članicama EU i potpisnicama CEFTA-e, u hilj. EUR

TRGOVINSKI PARTNERI	UVOZ		IZVOZ		TRGOVINSKI BILANS	
	2019	%	2019	%	2019	%
SVIJET	2,600,771	100%	415,484	1	-2,185,288	1
EU	1,254,314	48%	160,112	39%	-1,094,202	50%
Austrija	47,094	2%	3,083	1%	-44,011	2%
Belgija	17,454	1%	754	0%	-16,700	1%
Bugarska	15,025	1%	1,673	0%	-13,352	1%
Češka	41,252	2%	19,673	5%	-21,578	1%
Danska	9,110	0%	1,822	0%	-7,288	0%
Estonija	965	0%	2	0%	-963	0%
Finska	4,723	0%	373	0%	-4,350	0%
Francuska	59,237	2%	1,449	0%	-57,788	3%
Grčka	156,081	6%	2,064	0%	-154,016	7%
Holandija	42,769	2%	2,363	1%	-40,406	2%
Irska	6,528	0%	5	0%	-6,522	0%
Italija	185,023	7%	11,299	3%	-173,724	8%
Kipar	623	0%	476	0%	-147	0%
Letonija	930	0%	1	0%	-929	0%
Litvanija	1,159	0%	458	0%	-701	0%
Luksemburg	891	0%	113	0%	-778	0%
Mađarska	24,110	1%	44,958	11%	20,848	-1%
Malta	25	0%	435	0%	410	0%
Njemačka	244,169	9%	15,484	4%	-228,685	10%
Poljska	49,735	2%	13,755	3%	-35,980	2%
Portugalija	5,221	0%	17	0%	-5,204	0%
Hrvatska	150,642	6%	3,051	1%	-147,591	7%
Rumunija	34,361	1%	605	0%	-33,755	2%
Slovačka	7,536	0%	47	0%	-7,489	0%
Slovenija	54,739	2%	25,422	6%	-29,317	1%
Španija	48,233	2%	1,179	0%	-47,054	2%
Švedska	15,694	1%	3,149	1%	-12,545	1%
Ujedinjeno Kraljevstvo	30,988	1%	6,403	2%	-24,586	1%
CEFTA	743,354	29%	185,778	45%	-557,576	26%
Albanija	42,599	2%	13,255	3%	-29,344	1%
Bosna i Hercegovina	163,196	6%	29,807	7%	-133,389	6%
Moldavija	1,010	0%	0	0%	-1,010	0%
Sjeverna Makedonija	30,601	1%	5,405	1%	-25,196	1%
Srbija	500,439	19%	107,924	26%	-392,515	18%
Kosovo	5,509	0%	29,386	7%	23,878	-1%
Ostale zemlje, (izvan EU i CEFTA)	603,103	23%	69,594	17%	-533,509	24%

CEFTA trgovina

Učešće uvoza hrane, pića i duvana u ukupnom uvozu Crne Gore po SMTK klasifikaciji za period 2007-2013.









- standardna međ. trg. klasifikacija (SMTK)
- **udio hrane, pića i duvana u ukupnom uvozu** Crne Gore, posebno u periodu investicionog buma, pratio je ukupan rast uvoza
- u strukturi uvoza, iznosio **15, 16, 23, 24, 23, 25% i 24% respektivno**. Drugim riječima, u 2012. godini uvoz ovih roba dostigao je **četvrtinu ukupnog robnog uvoza** Crne Gore
- **udio hrane, pića i duvana** u ukupnom izvozu Crne Gore u posmatranom periodu je nešto skromnijeg učešća i kreće se na nivou **od 8, 10, 14, 14, 11, 14 i 14% u strukturi ukupnog robnog izvoza** Crne Gore, što imajući u vidu resurse, govori o značajnim potencijalima rasta izvoza u ovoj oblasti.

SMTK klasifikacija trgovine

PODJELA PREMA ODSJEKU SMTK	u hilj. EUR		u hilj. EUR	
	UVOZ		IZVOZ	
0-9 TOTAL	2,600,771	100%	415,484	100%
0 Hrana i žive životinje	474,391	18%	25,398	6%
00 Žive životinje	27,130	1.0%	89	0.0%
01 Meso i prerada mesa	111,669	4.3%	13,557	3.3%
02 Mliječni proizvodi i jaja	54,858	2.1%	150	0.0%
03 Ribe i prerađevine od ribe	20,995	0.8%	67	0.0%
04 Žitarice i proizvodi od žitarica	69,623	2.7%	491	0.1%
05 Povrće i voće	76,317	2.9%	6,641	1.6%
06 Šećer, proizvodi od šećera i med	10,584	0.4%	94	0.0%
07 Kafa, čaj, kakao i začini	37,336	1.4%	2,171	0.5%
08 Stočna hrana (sem žita u zrnu)	20,205	0.8%	1,775	0.4%
09 Razni proizvodi za ishranu	45,673	1.8%	362	0.1%
1 Piće i duvan	81,828	3%	23,254	6%
11 Pića	67,180	3%	19,485	5%
12 Duvan i proizvodi od duvana	14,648	1%	3,769	1%
2 Sirove materije, sem goriva	52,434	2%	89,452	22%
3 Mineralna goriva i maziva	284,052	11%	90,251	22%
32 Kameni ugalj, koks i briketi	813	0%	5,097	1%
33 Nafta i naftni derivati	211,479	8%	26,713	6%
34 Gas, prirodni i industrijski	10,043	0%	0	0%
35 Električna energija	61,718	2%	58,441	14%
4 Životinjska i biljna ulja i masti	11,972	0%	687	0%
5 Hemijski proizvodi	274,839	11%	28,936	7%
6 Proizvodi svrstani po materijalu	471,122	18%	97,205	23%
67 Gvozdje i čelik	83,787	3%	18,460	4%
68 Obojeni metali - AL	22,174	1%	63,211	15%
69 Proizvodi od metala, nigdje nepomenuti	120,122	5%	8,708	2%
7 Mašine i transportni uređaji	578,146	22%	40,452	10%
8 Razni gotovi proizvodi	371,969	14%	19,849	5%
9 Proizvodi i transakcije, nigdje nepomenuti	18	0%	0	0%

Koristi i troškovi liberalizacije kroz SSP, CEFTA i WTO pristupanje

- Proizvođači + izvoznici 
- nekonkurenti 
- Potrošači + pad cijena 
+/- konkurencija 
- Država + makroekonomski
indikatori/privredni rast 
- prihodi od carina 

SNIZAVANJE CARINSKIH STOPA, SLOBODAN PROTOK ROBA

SAA and trade liberalization (January 2008 – December 2012)

Total number of tariff lines	10.229	100%		%
<u>AGRICULTURE</u> (Chapters 1-24)	3.324	32,5%		
Not sensitive products /immediately 0% tariff rate/			2281*	68,6%
Less sensitive products /0% after 5 years/			593+98= 691	20,8%
Highly sensitive products /on 50% of tariffs after 5 years/			341+11 = 352	10,6%
<u>INDUSTRIAL PRODUCTS</u> (Chepters 25-97)	6.905	67,5%		
Not sensitive products /immediately 0% tariff rate/			6.632	96,0 %
Less sensitive products /0% after 3 years/			36	0,5%
Highly sensitive products /0% after 5 years/			237	3,5%

*reduced for quotas for baby-beef (800t) , vine (16.000 hl) , fish and fishery products (20t..)

- Gradual reduction of customs revenues ... - Raising competition...

Veoma osjetljivi poljoprivredni proizvodi koje štitimo po SSP

- 352 proizvoda – Lista 3c sadrži:
 - **Osnovni poljoprivredni proizvodi (Aneks III c):** jagnjad za klanje, meso goveda svih kategorija, meso ovaca i koza svih kategorija, meso živine, soljeni i dimljeni proizvodi, mlijeko, pavlaka, jogurt, maslac i sir, med, krompir, paradajz, kupusnjače, krastavci, paprika i spanać, mandarine, grožđe, dinje i lubenice, jabuke, kruške, trešnje, višnje, kajsije, breskve, šljive, jagode, maline i kivi, maslinovo ulje i sve preradevine o mesa.
 - **Prerađeni poljoprivredni proizvodi (Protokol 1, Aneks II, integralna tabela) :** mlječni namazi i prirodna i mineralna voda.